

Министерство образования Республики Башкортостан
Государственное автономное профессиональное образовательное учреждение
Стерлитамакский колледж физической культуры,
управления и сервиса

Примерные тестовые задания Республиканской олимпиады
профессионального мастерства обучающихся по специальности среднего
профессионального образования
49.02.01 «Физическая культура»

2017 год

Физиология с основами биохимии

Задание с выбором одного верного ответа.

- 1. Органы, имеющие общее происхождение, строение и функцию, образуют...**
 - А. систему органов
 - Б. части тела
 - В. Организм человека
 - Г. Аппараты органов.
- 2. Кто из ученых ввел в современную физиологию понятие функциональной системы?**
 - А. П.К. Анохин
 - Б. Л. Бергаланфи
 - В. Э.Бауэр
 - Г. В. Кэннон
- 3. Функции чувствительных нейронов заключаются в передаче ...**
 - А. Нервных импульсов к мышцам
 - Б. С нейрона на нейрон в головном мозге
 - В. Информации от внутренних органов и органов чувств в мозг
 - Г. Нервных импульсов к железам.
- 4. Какой мозг обеспечивает защитные рефлексы, такие как слезотечение, мигание, кашель, рвоту, чихание?**
 - А. Средний мозг.
 - Б. Задний мозг
 - В. Продолговатый мозг
- 5. Условные рефлексы являются ...**
 - А. Врожденными
 - Б. Приобретенными
 - В. Постоянными
 - Г. Надежными.
- 6. Основные функции большого круга кровообращения заключается в ...**
 - А. Осуществлении газообмена между кровью и воздухом легких
 - Б. Доставке органам и тканям кислорода и питательных веществ и выведение из них углекислоты и продуктов обмена
 - В. Распространении возбуждения по волокнам сердечной мышцы
 - Г. Обеспечении тока крови только в одном направлении – от сердца в артерии, по венам – к сердцу
- 7. Главным водителем сердечного ритма является ...**
 - А. Предсердно-желудочковый узел
 - Б. Предсердно-желудочковый пучок
 - В. Пучок В. Гиса и волокна Я. Пуркинье
 - Г. Синусно – предсердный узел
- 8. При работе умеренной мощности резервами служат ...**
 - А. Аэробные процессы
 - Б. Скорость ресинтеза АТФ
 - В. Анаэробный гликолиз
 - Г. Запас АТФ И Кр Ф
- 9. Мощность аэробного энергообразования оценивается величиной:**
 - А. Кислородного запроса
 - Б. МПК
 - В. Кислородного дефицита
 - Г. Кислородной емкостью крови.
- 10. Способность за счет мышечных сокращений преодолеть внешнее сопротивление называется ...**
 - А. Быстротой
 - Б. Силой
 - В. Ловкостью
 - Г. Выносливостью

Основы врачебного контроля

1. Врачебный контроль – это:

- а) комплексное медицинское обследование физического развития и функционального состояния, занимающихся физической культурой и спортом;
- б) систематический мониторинг занимающихся физической культурой и спортом за состоянием своего здоровья, физического развития и уровня физической подготовленности;
- в) оценка эффективности применяемых средств, методов и педагогических технологий в физическом воспитании;
- г) деятельность, направленная на прогнозирование потенциальных спортивных результатов, отбор перспективных спортсменов.

2. Причины болезни могут быть

- а) внешними и внутренними;
- б) постоянными и временными;
- в) легкими и тяжелыми;
- г) острыми и хроническими.

3. Регенерация бывает

- а) достаточной и недостаточной;
- б) нормальной и аномальной;
- в) физиологической, восстановительной и патологической;
- г) непрерывно прогрессирующей и вялотекущей.

4. С помощью соматоскопии и антропометрических измерений определяют уровень:

- а) физической подготовленности;
- б) физического здоровья;
- в) физического развития;
- г) физической нагрузки.

5. Расширение сердца приводит

- а) к увеличению сердечного выброса;
- б) к тахикардии
- в) к снижению сердечного выброса
- г) правильно а) и б).

6. Недостаточный приток артериальной крови к какому либо органу или его части

- а) ишемия; б) стаз;
- в) тромбоз; г) эмболия.

7. Функциональные пробы позволяют оценить все перечисленное, кроме

- а) состояния здоровья
- б) уровня функциональных возможностей
- в) резервных возможностей
- г) психоэмоционального состояния и физического развития

8. При помощи пробы Мартинэ осуществляется оценка:

- а) вегетативной нервной системы;
- б) системы дыхания;
- в) системы кровообращения;
- г) сердечно-сосудистой системы.

9. Гигиенические условия правильной организации физического воспитания детей и подростков включают

- а) выполнение возрастных норм двигательного режима
- б) индивидуальный подход в выборе средств и форм физической культуры и спортивной тренировки;
- в) соблюдение методических принципов физической тренировки и гигиенических норм внешней среды
- г) все перечисленное

10. Для занятий физическим воспитанием выделяют следующие медицинские группы:

- а) сильная, ослабленная, специальная;
- б) основная, подготовительная, специальная;
- в) физически подготовленные, слабо физически подготовленные, физически не подготовленные;
- г) первая – без отклонений в состоянии здоровья, вторая – с незначительными отклонениями в состоянии здоровья, третья – больные.

Педагогика

1. К особенностям педагогической деятельности относятся...

- А) самостоятельность
- Б) консерватизм
- В) творчество
- Г) бюрократизм

2. С момента возникновения педагогической профессии за учителями, прежде закреплялась _____ функция

- А) развивающая
- Б) воспитательная
- В) контролирующая
- Г) организаторская

3. Учителем русских учителей называли...

- А) Л.Н. Толстого
- Б) А.С. Макаренко
- В) К.Д. Ушинского
- Г) В. А. Сухомлинского

4. Наиболее длительной и продуктивной является связь педагогики с ...

- А) философией
- Б) социологией
- В) политологией
- Г) биологией

5. Ведущей деятельностью в подростковом возрасте является...

- А) учебная деятельность
- Б) общение в обучении и труде
- В) профессионально-учебная деятельность
- Г) сюжетно-ролевая игра

6. Гипотеза - это...

- А) конструирование
- Б) проектирование
- В) предположение
- Г) целеполагание

7. Действие законодательства в области образования распространяется учреждения.

- А) на все образовательные
- Б) только на государственные и муниципальные
- В) только на государственные
- Г) только на государственные и частные

8. Типовые учебные программы разрабатываются на основе...

- А) авторской учебной программы
- Б) рабочей учебной программы
- В) учебников и учебных пособий
- Г) государственного образовательного стандарта

9. Квалификационные категории педагогическим и руководительским работникам присваивают сроком на ...

- А) 3 года
- Б) 5 лет
- В) 1 год
- Г) 10 лет

10. Классный руководитель в работе с родителями выполняет функции, как

- А) вовлечение родителей в учебную деятельность
- Б) коррекция условий функционирования семьи
- В) оказание помощи родителям в решении социальных проблем
- Г) ознакомление родителей с учебно-воспитательным процессом школы

Теория и история физической культуры и спорта

1.1 Предмет История физической культуры и спорта является дисциплиной:

- А. Медико-биологической;
- Б. Социально-экономической;
- В. Историко-педагогической.

1.2 Как в Древней Греции называлась система физического воспитания?

- А. Палестрика;
- Б. Гимнастика;
- В. Орхестрика.

1.3 В каком древнегреческом полисе существовала государственная система физического воспитания?

- А. Афины;
- Б. Спарта;
- В. Дельфы.

1.4 Какова длина одного стадия?

- А. 186,71 м;
- Б. 212 м;
- В. 192,27 м.

1.5 В каком году была битва под Марафоном?

- А. 490 г. до н.э.;
- Б. 479 г. до н.э.;
- В. 480 г. до н.э.

1.6 В каком году Олимпийские игры были перенесены из Греции в Рим?

- А. 80 г. н. э.;
- Б. 74 г. до н. э.;
- В. 30 г. до н. э.

1.7 В каком году была открыта в Москве школа математических и навигационных наук?

- А. 1703 г.
- Б. 1701 г.
- В. 1715 г.

1.8 В каком году образован Петербургский речной яхт-клуб?

- А. 1960 г.
- Б. 1867 г.
- В. 1898 г.

1.9 В каком году в России была введена всеобщая воинская повинность?

- А. 1861 г.
- Б. 1862 г.
- В. 1874 г.

1.10 В каком году было создано общество «Динамо»?

- А. 1923 г.
- Б. 1924 г.
- В. 1925 г.

Теория и история физической культуры и спорта

1. Под физическим развитием понимается:

- а) процесс изменения и становления естественных морфофункциональных свойств организма на протяжении всей жизни;
- б) размеры мускулатуры, формы тела, функциональные возможности, дыхания и кровообращения, физическая работоспособность;
- в) процесс совершенствования физических качеств при выполнении физических упражнений;
- г) уровень, обусловленный наследственностью и регулярностью занятий физической культурой и спортом.

2. Отличительным признаком физической культуры является:

- а) развитие физических качеств и обучение двигательным действиям
- б) физическое совершенство
- в) выполнение физических упражнений
- г) занятия в форме уроков

3. В иерархии принципов в системе физического воспитания принцип всестороннего развития личности следует отнести к

- а) общим социальным принципам физической культуры
- б) общим принципам образования и воспитания
- в) принципам, регламентирующим процесс физического воспитания
- г) принципам обучения

4. Физические упражнения – это:

- а) такие двигательные действия, которые направлены на формирование двигательных умений и навыков;
- б) виды двигательных действий, направленные на морфологические и функциональные перестройки организма;
- в) виды двигательной деятельности, которые направлены на организацию физического воспитания и подчинены его закономерностям;
- г) виды двигательных действий, направленные на изменение форм телосложения и развития физических качеств.

5. Нагрузка физических упражнений характеризуется:

- а) подготовленностью занимающихся в соответствии с их возрастом, состоянием здоровья, самочувствием во время занятия
- б) величиной их воздействия на организм
- в) временем и количеством повторений двигательных действий
- г) напряжением отдельных мышечных групп

6. Величина нагрузки физических упражнений обусловлена:

- а) сочетанием объема и интенсивности двигательных действий
- б) степенью преодолеваемых при их выполнении трудностей
- в) утомлением, возникающим при их выполнении
- г) частотой сердечных сокращений

7. Что понимают под закаливанием:

- а) купание в холодной воде и хождение босиком
- б) приспособление организма к воздействию внешней среды
- в) сочетание воздушных и солнечных ванн с гимнастикой и подвижными играми
- г) укрепление здоровья

8. Что называется осанкой?

- а) качество позвоночника, обеспечивающее хорошее самочувствие и настроение
- б) пружинные характеристики позвоночника и стоп
- в) привычная поза человека в вертикальном положении
- г) силуэт человека

9. Правильной осанкой можно считать, если вы, стоя у стены, касаетесь ее:

- а) затылком, ягодицами, пятками
- б) лопатками, ягодицами, пятками
- в) затылком, спиной, пятками

г) затылком, лопатками, ягодицами, пятками

10. Техникой физических упражнений принято называть...

а) способ решения двигательной задачи

б) способ организации движений при выполнении упражнений

в) состав и последовательность движений при выполнении упражнений

г) рациональную организацию двигательных действий

Безопасность жизнедеятельности

1. Преданность своему Отечеству, любовь к Родине, стремление служить ее интересам и защищать от врагов – это:

- а. Патриотизм;
- б. Героизм;
- в. Воинский долг.

2. Руководящий принцип в системе боевой подготовки ВС РФ:

- а. «Учить войска тому, что необходимо на войне»;
- б. «Что бесполезно на войне, то вредно вводить в мирное обучение»;
- в. «Просвещение ума есть важнейшая часть в воспитании каждого военного и невоенного человека.

3. Боевая подготовка личного состава включает:

- а. Строевую, стрелковую, противорадиационную, противохимическую, изучение боевых уставов;
- б. Тактику действий, разведывательно–диверсионные, противопартизанские и антитеррористические действия;
- в. Гуманитарную, огневую, строевую, физическую, техническую, изучение общевоинских уставов и другие дисциплины.

4. Военнослужащие изучают основы теории боя, организации, вооружения, боевых возможностей, приемов и способов действий в бою войск своих и вероятного противника, овладение навыками по умелому и согласованному выполнению задач в ходе подготовки:

- а. Огневой;
- б. Тактической;
- в. Технической.

5. Воины обучаются применению оружия для поражения противника в бою в ходе подготовки:

- а. Тактической;
- б. Огневой;
- в. Физической.

6. Наиболее важные для каждой специальности физические и волевые качества развиваются в ходе подготовки:

- а. Огневой;
- б. Технической;
- в. Физической.

7. Материальная часть военной техники, правила ее эксплуатации, обслуживания и проведения текущего ремонта изучаются в ходе подготовки:

- а. Технической;
- б. Строевой;
- в. Огневой.

8. Цели воинской деятельности определены:

- а. Федеральным законом РФ «О безопасности»;
- б. Уставом гарнизонной и караульной службы ВС РФ»;
- в. Федеральным законом РФ «Об обороне».

9. Современная воинская деятельность условно может быть разделена на три основных вида:

- а. В мирное время, в военное время, после военных действий;

- б. Боевую, учебно–боевую, повседневную;
- в. Учебную, строевую, боевую.

10. Главные общие требования воинской деятельности к каждому военнослужащему:

- а. Высокий уровень боевого мастерства, дисциплинированности и психологической подготовки;
- б. Умение использовать радиоэлектронные средства, знание организации и вооружения иностранных армий;
- в. Умение выполнять воинские ритуалы и приемы рукопашного боя.

ПМ.2 «Организация физкультурно-спортивной деятельности различных возрастных групп населения»

1. Команда для остановки при ходьбе на месте:
 - а) «на месте – стой!»
 - б) «стой!»
 - в) «стоп!»
 - г) «остановиться».
2. Основоположителем термина «аэробика» является:
 - а) Джейн Фонд;
 - б) Жорж Демени;
 - в) Кеннет Купер;
 - г) Жак Далькроз
3. Назовите высоту мужской волейбольной сетки:
 - а) 230 см;
 - б) 224 см;
 - в) 243 см;
 - г) 252 см.
4. С чего начинается обучения техники вида легкой атлетики?
 - а) с показа техники;
 - б) с рассказа об истории вида;
 - в) с опробования;
 - г) с создания представления.
5. Какая из сил возникает только при движении пловца?
 - а) архимедова;
 - б) сила тяжести;
 - в) подъемная;
 - г) сила трения.
6. Назовите, в каком году состоялось первое участие советских лыжников в чемпионатах мира:
 - а) 1954;
 - б) 1956;
 - в) 1934;
 - г) 1958.
7. Спортсменка, завоевавшая самое большое количество золотых олимпийских медалей в лыжном спорте:
 - а) Егорова;
 - б) Лазутина;
 - в) Сметанина;
 - г) Вяльбе.
8. Последовательность и доступность относится к
 - а) средствам тренировки;
 - б) методам тренировки;
 - в) принципам тренировки;
 - г) методики тренировки.
9. Назовите ширину беговой дорожки на стандартном стадионе:
 - а) 1,25;
 - б) 1,30;
 - в) 1,15;
 - г) 1,17.
10. По какой системе в баскетболе наиболее объективно определяется победитель?
 - а) по системе с выбыванием;
 - б) по олимпийской системе;
 - в) по круговой системе;
 - г) по смешанной.

ПМ.3. «Методическое обеспечение организации физкультурно-спортивной деятельности»

1. Физическая культура – это
 - а) отдельные стороны двигательных способностей человека
 - б) восстановление здоровья средствами физической реабилитации
 - в) часть общечеловеческой культуры, совокупность материальных и духовных ценностей издаваемых и используемых обществом в целях физического развития человека, укрепления его здоровья и совершенствования двигательных качеств
 - г) педагогический процесс, направленный на обучение двигательным действиям и воспитание физических качеств
2. В физической культуре выделяют следующие формы
 - а) физическая реабилитация
 - б) высшие достижения в области спорта
 - в) реадaptация
 - г) акселерация
3. К формам физической культуры относят
 - а) физическую подготовленность
 - б) профессионально-прикладную физическую подготовку
 - в) мобилизацию
 - г) рекреацию
4. Спорт – это
 - а) педагогический процесс, направленный на всестороннее гармоническое развитие личности
 - б) составная часть физической культуры исторически сложившейся в форме соревновательной деятельности и специальной практики подготовки человека к соревнованиям
 - в) один из обязательных компонентов здорового образа жизни
 - г) специализированный вид физического воспитания, который осуществляется в соответствии с требованиями и особенностями определенной профессии
5. Физическое воспитание включает в себя
 - а) подготовку спортсменов к высшим достижениям
 - б) процесс формирования двигательных умений и навыков
 - в) воспитание физических качеств
 - г) процесс передачи специальных физкультурных знаний
6. Физическое воспитание направлено на
 - а) укрепление здоровья
 - б) формирование социально активного человека
 - в) дисадаптацию организма
 - г) повышение работоспособности
7. Отличительной особенностью спорта по отношению к другим формам физической культуры является
 - а) развитие интеллекта
 - б) соревновательная деятельность
 - в) развитие морфологических характеристик
 - г) функциональные нагрузки
8. Двигательная активность человека заключается в
 - а) использовании профессионально-прикладных физических упражнений
 - б) увеличении мышечных волокон
 - в) применении тренажерных устройств
 - г) систематическом использовании двигательных действий для обеспечения жизнедеятельности организма
9. Физическая подготовка – это
 - а) процесс воспитания физических качеств и овладения жизненно важными движениями
 - б) отдельные стороны двигательных возможностей человека
 - в) комплекс морфо-функциональных свойств организма
 - г) процесс соревновательной деятельности
10. Физическое совершенство – это

- а) максимально возможная гипертрофия мышечной ткани
- б) отдельные стороны двигательных возможностей человека
- в) исторически обусловленный уровень здоровья, всестороннее развитие физических способностей функционального состояния и психических качеств людей, соответствующий требованиям человеческой деятельности в определенных условиях
- г) педагогический процесс, специфика которого заключается в обучении двигательным действиям и воспитании физических качеств человека

Информатика и информационно-коммуникационные технологии в профессиональной деятельности

1. Какие функции выполняет операционная система?

- 1) обеспечение организации и хранения файлов
- 2) подключения устройств ввода/вывода
- 3) организация обмена данными между компьютером и различными периферийными устройствами
- 4) организация диалога с пользователем, управления аппаратурой и ресурсами компьютера

2. Где находится BIOS?

- 1) в оперативно-запоминающем устройстве (ОЗУ)
- 2) на винчестере
- 3) на CD-ROM
- 4) в постоянно-запоминающем устройстве (ПЗУ)
- 5) правильных ответов нет

3. Для обработки текстовой информации на компьютере используются приложения общего назначения

- 1) текстовые редакторы;
- 2) табличные процессоры;
- 3) системы проектирования

4. Программы создающие текстовые файлы без элементов форматирования...

- 1) текстовые редакторы;
- 2) текстовые процессоры;
- 3) издательские системы.

5. Укажите правильный адрес ячейки:

- 1) A12C
- 2) B1256
- 3) 123C
- 4) B1A

6. В электронных таблицах выделена группа ячеек A1:B3. Сколько ячеек входит в этот диапазон?

- 1) 6
- 2) 5
- 3) 4
- 4) 3

7. Результатом вычислений в ячейке C1 будет:

	A	B	C
1	5	=A1*2	=A1+B1

- 1) 5
- 2) 10
- 3) 15
- 4) 20

8. Гипертекст — это:

- 1) структурированный текст, в котором могут осуществляться переходы по выделенным ссылкам
- 2) очень большой текст
- 3) текст, введенный с клавиатуры в память компьютера
- 4) текст, в котором используется очень сложный шифр

9. Системой доменных имён управляет

- 1) ISOC (общество с добровольным членством)
- 2) IAB (совет по архитектуре Internet)
- 3) IETF (оперативный инженерный отряд Internet)
- 4) InterNIC (информационный центр сети)

10. В модели ISO/OSI выше физического уровня расположен

- 1) сетевой уровень
- 2) прикладной уровень
- 3) сеансовый уровень
- 4) аналоговый уровень

Психология общения

1. Ведущим видом деятельности подростка является:

- а) учебная деятельность
- б) учебно-профессиональная деятельность
- в) эмоциональное общение
- г) общение со сверстниками

2. Схема учебного взаимодействия:

- а) субъект - объект
- б) субъект - субъект
- в) объект - объект
- г) субъект - реакция

3. Важным (основным) стимулом к учению в подростковом возрасте является:

- а) притязание на признание среди подростков
- б) похвала родителей
- в) желание получить хорошую оценку
- г) все ответы верны

4. (выберите не менее трех вариантов ответа)

Специфическими особенностями педагогического общения являются:

- а) направленность на нескольких субъектов
- б) ориентированность на субъект
- в) стиль общения
- г) позиция сторон

5. (выберите не менее трех вариантов ответа)

Профессионально-важными личностными качествами педагога являются:

- а) знание психологии ребенка
- б) любовь к детям
- в) чувство юмора
- г) общительность

6. Стиль общения, который отличает стремление уклониться от принятия решений, переложить эту задачу на партнера, называется:

- а) авторитарный
- б) демократический
- в) либеральный
- г) партнерский

7. Преобладающим мотивом учения в юношеском возрасте является:

- а) практический мотив (связь с профессией)
- б) "чтобы быть не хуже других"
- в) мотив получения хорошей оценки
- г) все ответы верны

8. Стиль общения, для которого характерно превосходство одного партнера; деловые, короткие распоряжения; запреты с угрозой, неприветливый тон, возможность быстрого принятия решений о стабилизации общения, называется:

- а) авторитарный
- б) демократический
- в) либеральный
- г) партнерский

9. (выберите не менее трех вариантов ответа)

Структурными компонентами учения являются:

- а) аудиальный компонент
- б) мотивационный компонент
- в) операционный компонент
- г) контрольно-оценочный компонент

10. (выберите один вариант ответа)

Основная линия отношений для социальной ситуации развития подростка:

- а) ребенок - воспитатель
- б) ребенок - учитель

в) ребенок - родители

г) ребенок – сверстники

Анатомия

Часть 1

Задание с выбором одного верного ответа

1. Наука о строении организма человека, составляющих его органов и систем:

- А- физиология
- Б – психология
- В – анатомия
- Г- гигиена.

2. Какую функцию выполняет нервная ткань?

- А – соединяет все органы и системы в единое целое, регулирует их деятельность
- Б – регулирует все процессы в организме при помощи специальных веществ
- В – обеспечивает кровообращение
- Г – нет правильного ответа.

3. Кости скелета образованы...

- А – соединительной тканью
- Б – эпителиальной тканью
- В – мышечной тканью
- Г – нервной тканью.

4. Выберите кость предплечья:

- А – лучевая
- Б – малая берцовая
- В – большая берцовая
- Г – бедро.

5. При одностороннем сокращении, поворачивает голову в противоположную сторону, при двухстороннем – запрокидывает голову назад

- А – подкожная мышца шеи
- Б – грудино- ключично-сосцевидная мышца
- В – шилоподъязычная
- Г – лопаточно-подъязычная.

6. Какие функции выполняют лейкоциты?

- А – участвуют в свертывании крови.
- Б – переносят кислород от легких к тканям
- В – переносят углекислый газ от тканей к легким
- Г – переваривают и обезвреживают бактерии и чужеродные вещества.

7. Куда попадает воздух из гортани?

- А – в бронхи
- Б – в трахею
- В – в легкие
- Г – под диафрагму.

8. Куриная слепота возникает при недостатке витамина...

- А – С
- Б – А
- В- В₆
- Г – D.

Часть 2

Задания с выбором нескольких верных ответов

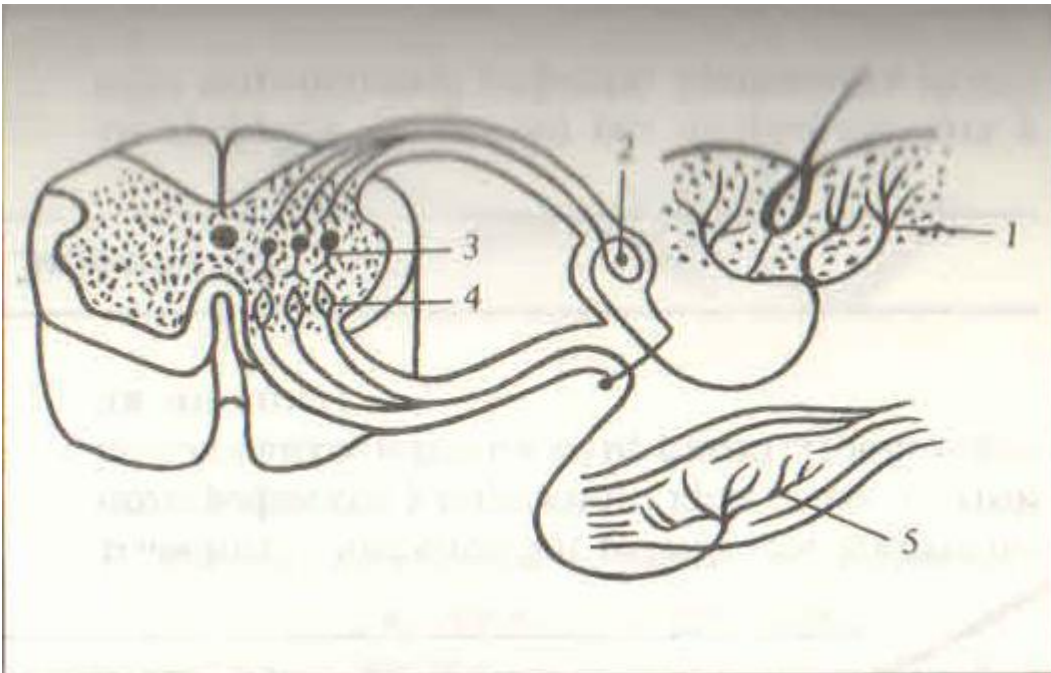
1. Из левого желудочка сердца вытекает кровь:

- А - по направлению к легким
- Б - по направлению к клеткам тела
- В - артериальная;
- Г - венозная;
- Д - по артериям;
- Е — по венам.

2. Рассмотрите рисунок, ответьте на вопросы:

а) Из каких частей состоит рефлекторная дуга? Выпишите их названия с соответствующими цифрами.

б) В какой части рефлекторной дуги энергия внешнего раздражения (укол, звук, свет и пр.) превращается в энергию нервного возбуждения – поток электрических сигналов, нервных импульсов?



ПМ 01 Организация и проведение учебно - тренировочных занятий и руководство соревновательной деятельностью спортсменов в избранном виде спорта

1. Слово «атлетика» означает
 - а) упражнение
 - б) борьба
 - в) поединок
 - г) игра
2. Легкую атлетику называют «королевой спорта» так как она
 - а) включает большое количество участников
 - б) является зрелищным видом спорта
 - в) является самой обширной по количеству разыгрываемых комплектов медалей
 - г) самый древний вид спорта
3. Дистанция в одну стадию равна
 - а) 105 м
 - б) 192,27 м
 - в) 199,99 м
 - г) 201,01 м
4. Участники античных Олимпийских игр выходили на старт в
 - а) тунике
 - б) тоге
 - в) сандалиях
 - г) обнаженные
5. Первые Олимпийские игры современности проведены в
 - а) 1870 г.
 - б) 1894 г.
 - в) 1896 г.
 - г) 1905 г.
6. Своим возрождением олимпийское движение современности обязано
 - а) Пьеру де Кубертену
 - б) Хуану Антонио Самаранчу
 - в) До Шир Аку
 - г) Карлосу Кастанеде
7. Кубки Мира по легкой атлетике среди мужских и женских команд (раз в 2 года) проводятся
 - а) с 1977 г.
 - б) с 1980 г.
 - в) с 1990 г.
 - г) с 1997 г.
8. В программу олимпийских игр для женщин не включены следующие виды
 - а) бег с препятствиями
 - б) марафон
 - в) метание молота
 - г) прыжки в длину
9. Впервые советские спортсмены-легкоатлеты приняли участие в XV Олимпийских играх в Хельсинки
 - а) 1952 г.
 - б) 1960 г.
 - в) 1964 г.
 - г) 1972 г.
10. Виды легкой атлетики делятся на
 - а) классические (олимпийские)
 - б) неклассические
 - в) смешанные
 - г) избранные

Правовое обеспечение профессиональной деятельности

1. Предметом нормативно - правового регулирования физкультурно-спортивной деятельности является
 - а) деятельность государства
 - б) правоотношения в сфере ФК и С
 - в) право граждан

2. Гражданско-правовые отношения
 - а) отношения между государственными органами
 - б) отношения между юридическими лицами
 - в) отношения между юридическими и физическими лицами

3. Объектом Нормативно-правового регулирования физической культуры и спорта
 - а) субъекты Российской Федерации
 - б) деятельность государства, юридических и физических
 - в) правоотношения в сфере ФК и С

4. Методы нормативно-правового регулирования
 - а) гражданский
 - б) государственно-правовой
 - в) административный

5. Право обеспечивает
 - а) юридическое регулирование типовых общественных отношений
 - б) регулирование потребностей граждан
 - в) регулирование местного самоуправления

6. В физкультурно-спортивной сфере возникают отношения двух видов
 - а) публично-правовые
 - б) гражданские
 - в) юридические